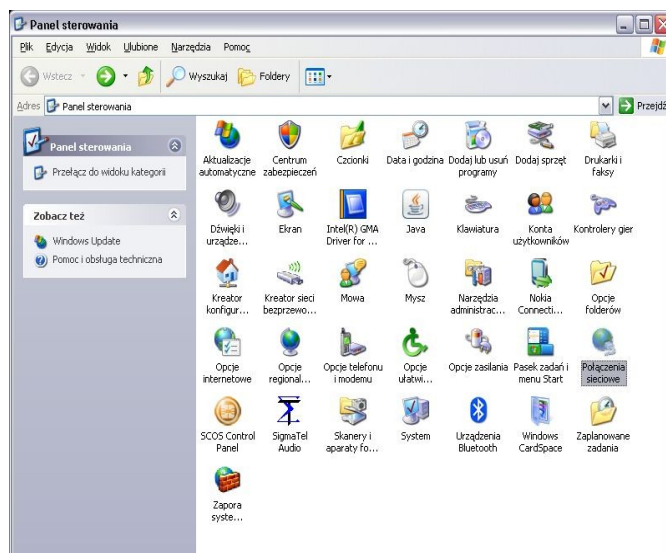


KONFIGURACJA POŁĄCZENIA UDP POD WINDOWS XP

wersja 002 z dnia 11.10.2010

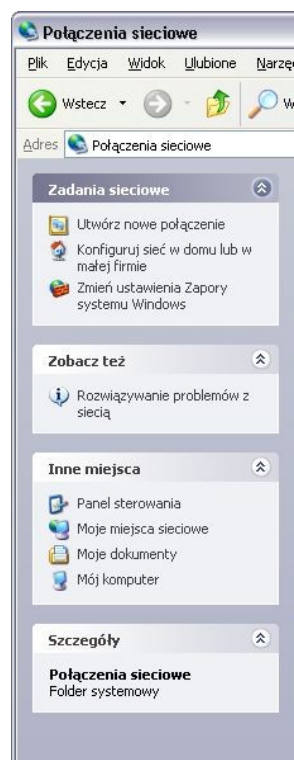
Krok 1

Otworzyć:
„Panel sterowania”
a następnie wybrać:
„Połączenia sieciowe”



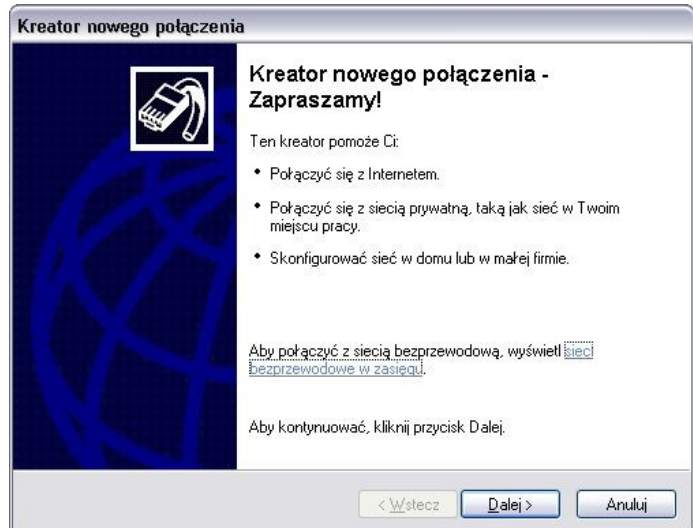
Krok 2

Wybrać:
„Utwórz nowe połączenie”



Krok 3

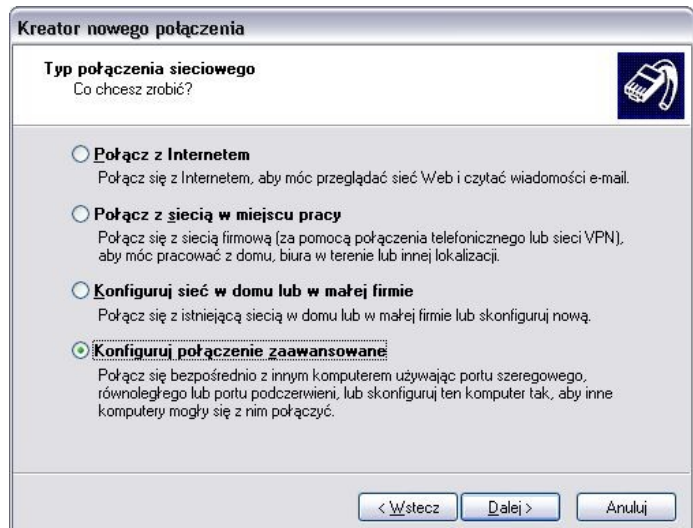
Po uruchomieniu Kreatora nowego połączenia wybrać: „Dalej” w celu dalszej konfiguracji połączenia



Krok 4

Wybrać: „Konfiguruj połączenie zaawansowane”

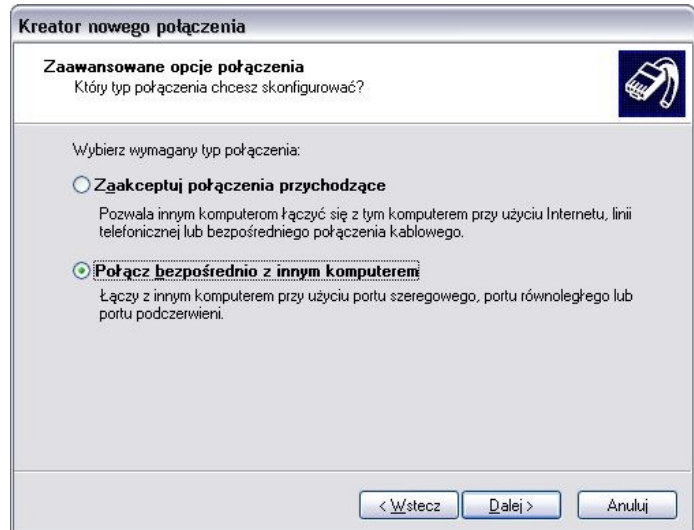
Zatwierdzić: „Dalej”



Krok 5

Wybrać:
„Połącz bezpośrednio z innym komputerem”

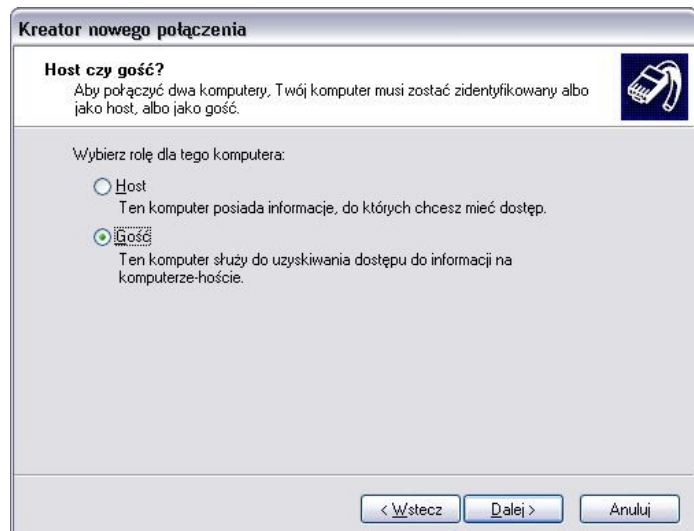
Zatwierdzić:
„Dalej”



Krok 6

Wybrać:
„Gość”

Zatwierdzić:
„Dalej”

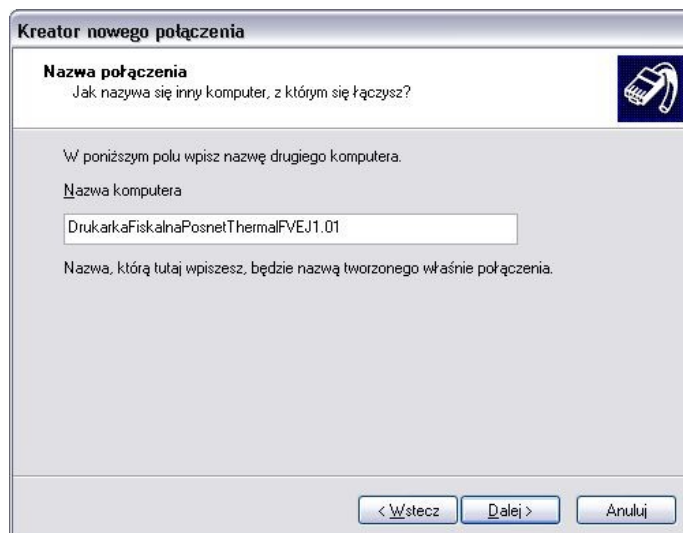


Krok 7

Podać nazwę drukarki fiskalnej, która jest podłączona do komputera.

UWAGA: Nazwę wpisujemy bez spacji.

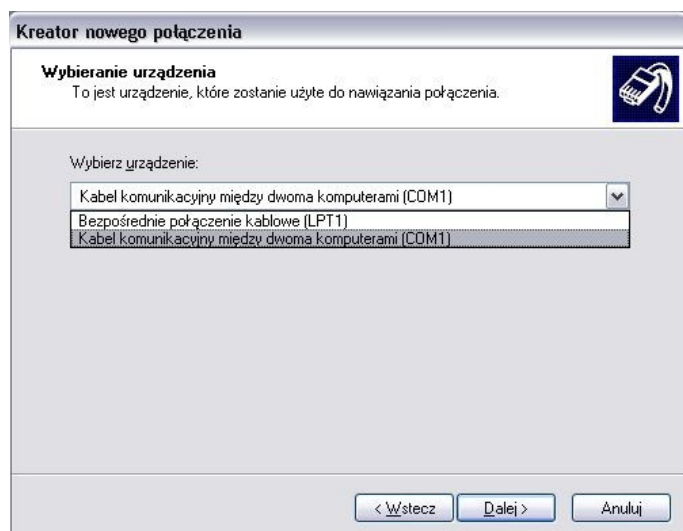
Zatwierdzić:
„Dalej”



Krok 8

Wybrać port komunikacyjny, do którego podłączona jest drukarka.

Zatwierdzić:
„Dalej”



Krok 9

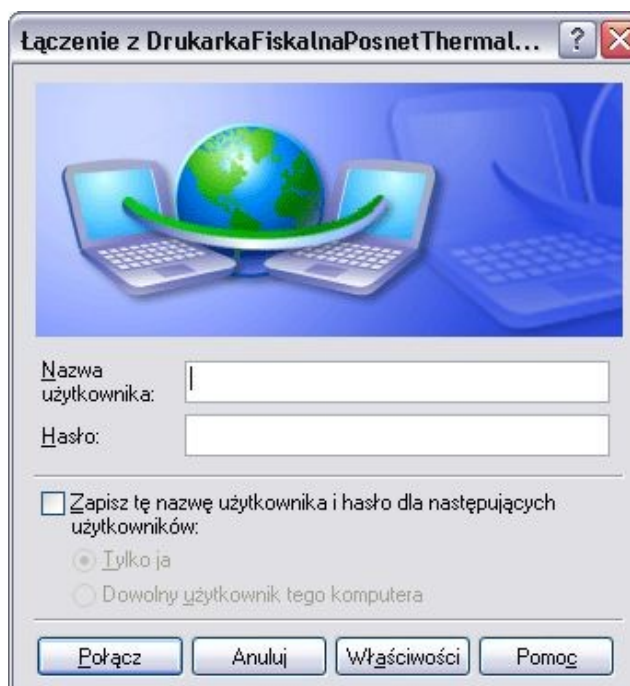
Wybrać:
„Zakończ”
w celu zakończenia pracy
Kreatora nowego połączenia.

Po zakończeniu pracy Kreatora
zostanie wyświetlone okno:
„Łączenie z
DrukarkaFiskalnaPosnetThermalFV
EJ1.01” (nazwa podana w Kroku
7)”



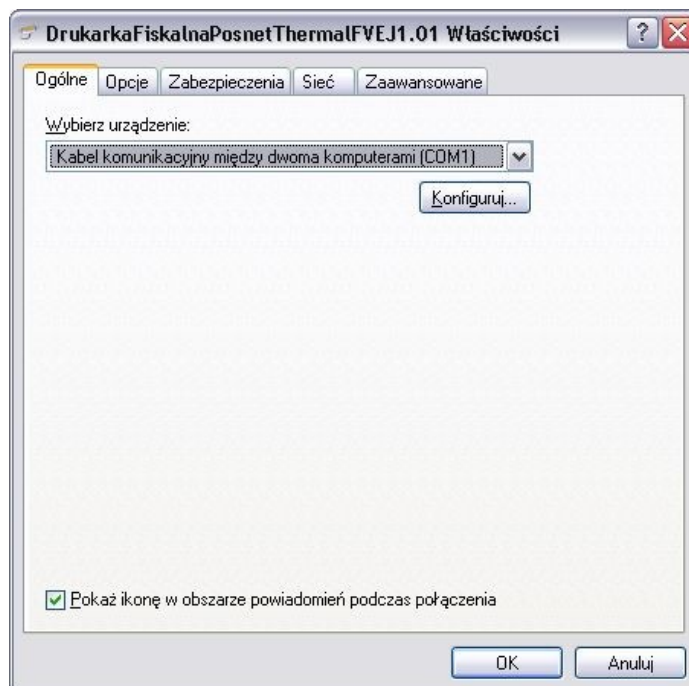
Krok 10

Wybrać:
„Właściwości”
w celu ustawienia parametrów
połączenia z drukarką fiskalną.



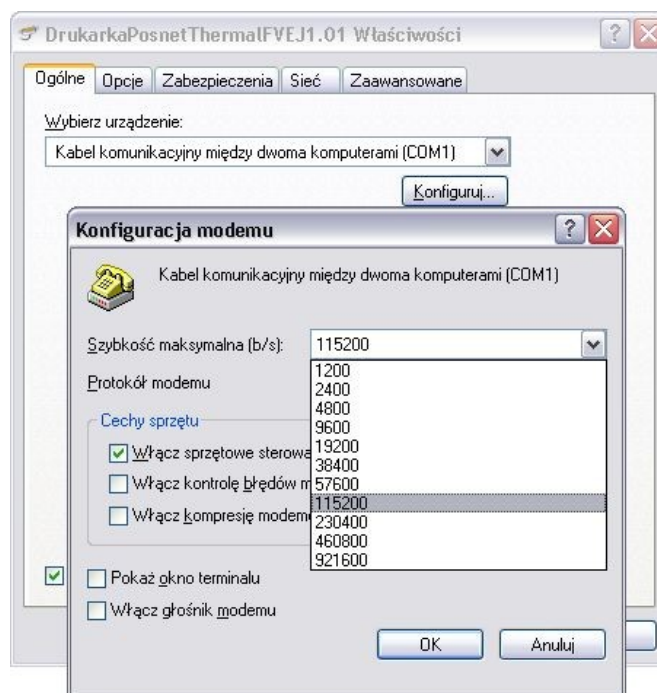
Krok 11

W zakładce „Ogólne” dla zdefiniowanego portu komunikacyjnego wybieramy: „Konfiguruj”
s



Krok 12

Ustawiamy szybkość transmisji, która musi być zgodna z szybkością transmisji ustawioną w drukarce/kasie fiskalnej

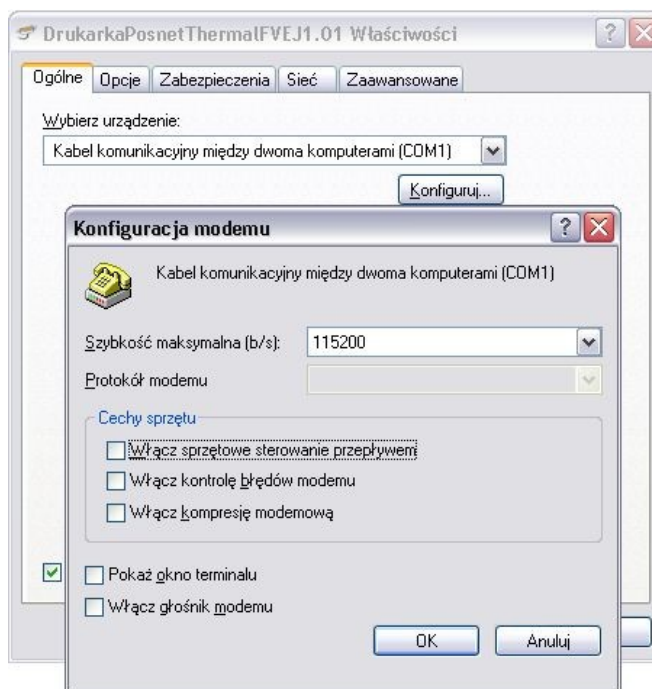


Krok 13

Wyłączamy sprzętowe sterowanie przepływem

Zatwierdzamy: „OK”

Następnie przechodzimy do zakładki „Opcje”



Krok 14

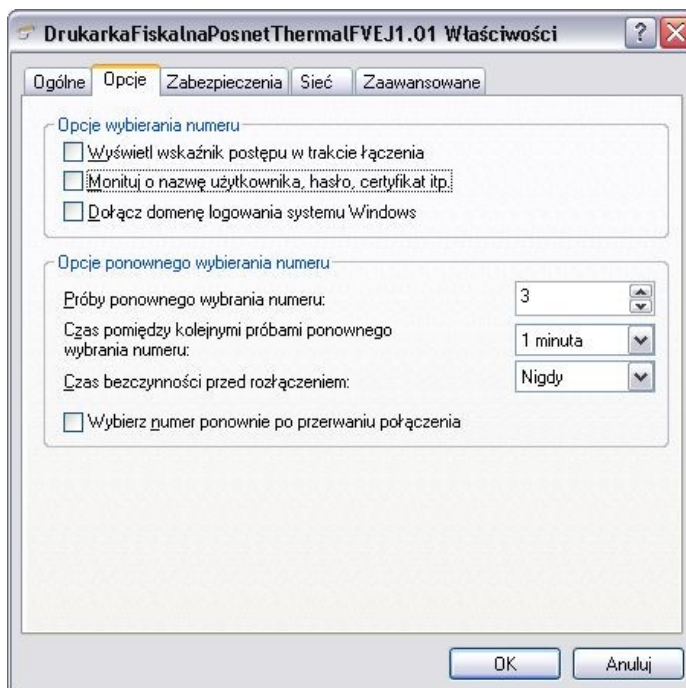
W zakładce „Opcje” odznaczamy:

„Wyświetl wskaźnik postępu w trakcie łączenia”

oraz

„Monituj o nazwę użytkownika, hasło, certyfikat itp.”

Następnie przechodzimy do zakładki „Zabezpieczenia”

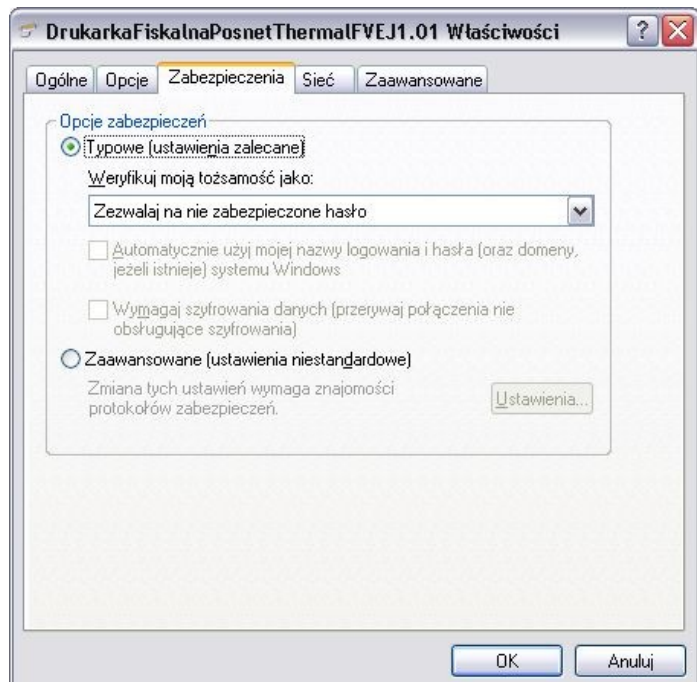


Krok 15

W zakładce „Zabezpieczenia” wybieramy:

„Typowe (ustawienia zalecane)”
z opcją
„Zezwalaj na nie zabezpieczone hasło”

Następnie przechodzimy do zakładki „Sieć”



Krok 16

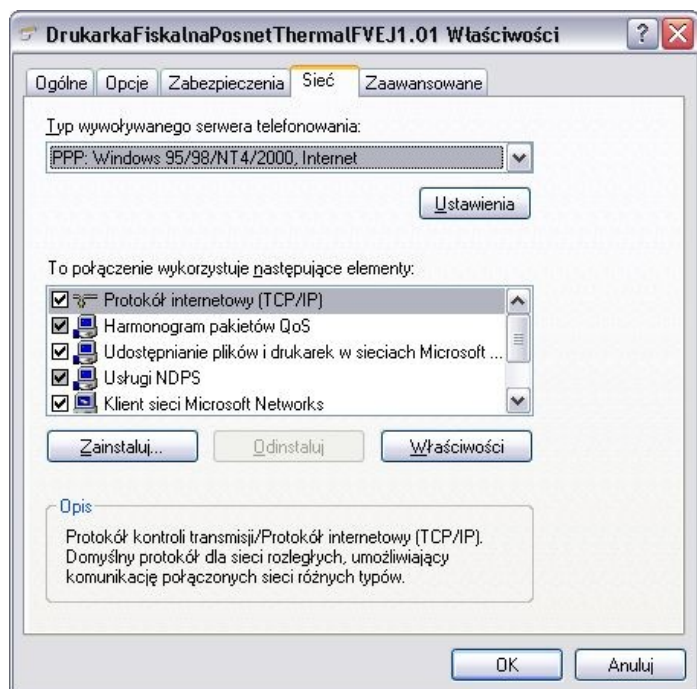
W zakładce „Sieć” wybieramy typ wywoływanego serwera:

dla drukarek
„PPP: Windows 95/98/NT4/2000, Internet”

dla kas
„SLIP: Połączenie Unix”

W przypadku połączenia z drukarką wybieramy „Ustawienia” dla PPP i przechodzimy do kroku 17.

W przypadku kas od razu wybieramy „Właściwości” dla protokołu internetowego TCP/IP i przechodzimy do kroku 18.



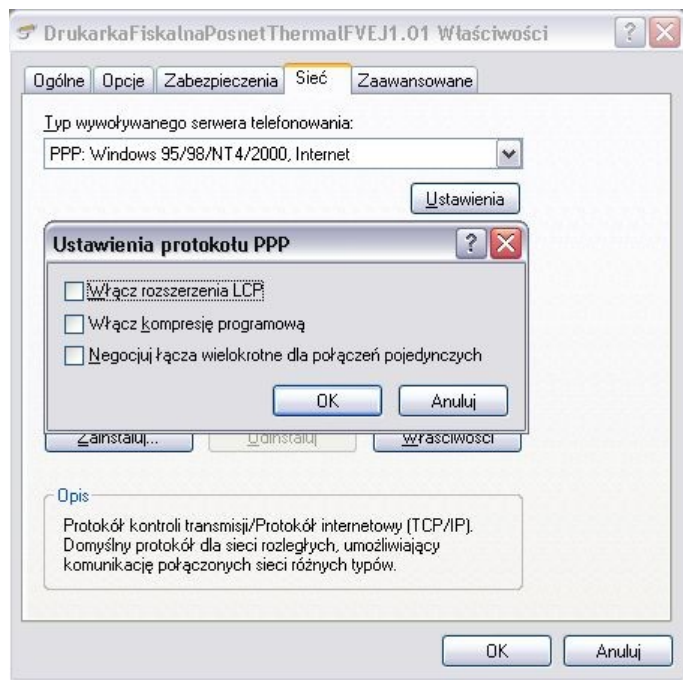
Krok 17

Dla drukarek w oknie „Ustawienia protokołu PPP” **wyłączamy:**

„rozszerzenia LCP”
oraz
„kompresję programową”

Zatwierdzamy: „OK”

Następnie wybieramy „Właściwości” dla protokołu internetowego TCP/IP



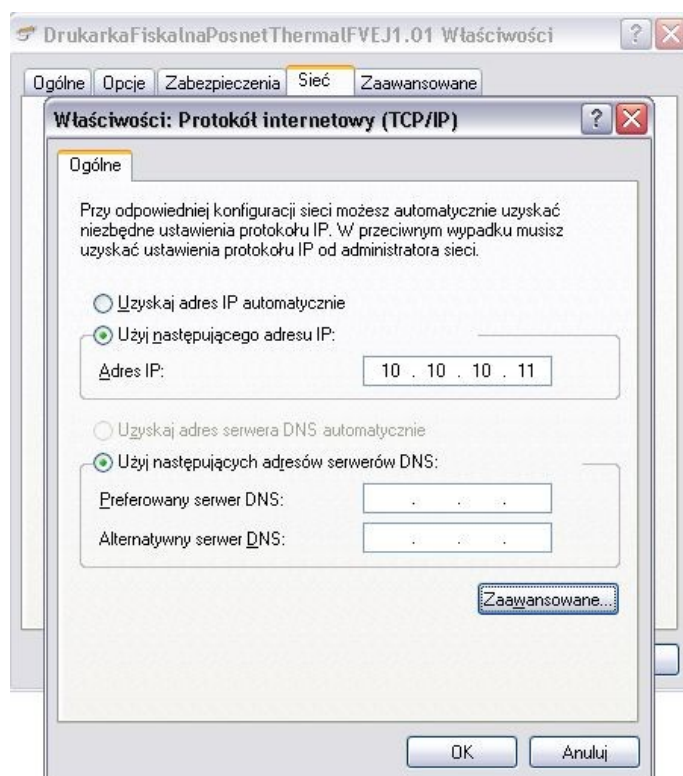
Krok 18

W oknie „Właściwości Protokołu internetowego TCP/IP podajemy:

adres IP różny od tego który jest ustawiony w drukarce / kasie fiskalnej

W urządzeniach Posnet fabrycznie ustawiony jest adres IP: 10.10.10.10

Następnie wybieramy opcję: „Zaawansowane”



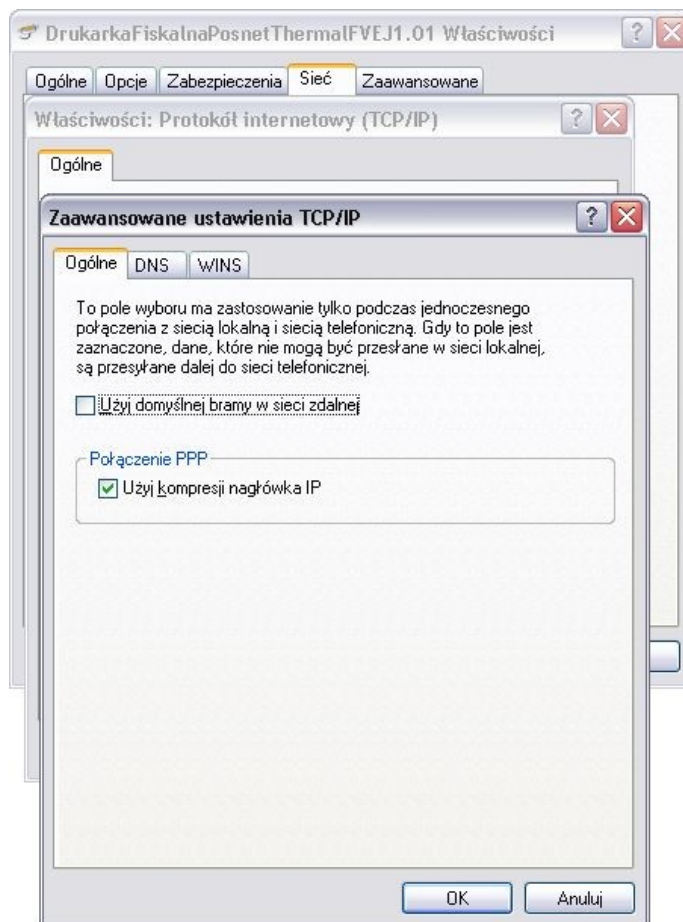
Krok 19

W oknie „Zaawansowane ustawienia TCP/IP” odznaczamy:

„Użyj domyślnej bramy w sieci zdalnej”

Zatwierdzamy: „OK”

Następnie przechodzimy do zakładki „Zaawansowane”



Krok 20

W zakładce „Zaawansowane” zatwierdzamy wybierając: „OK”

